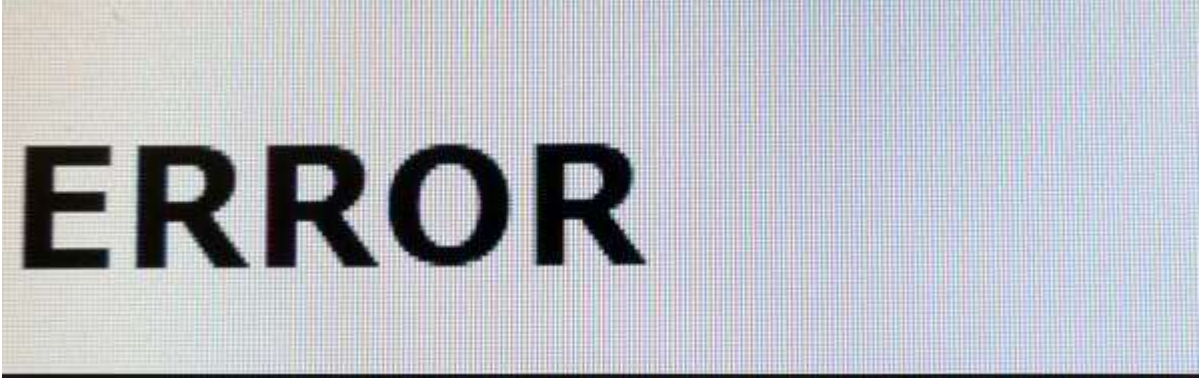


Türk seçim sisteminin anatomisi

Bu sistem;



Veriyor!



Beni...
Olduğundan büyük görme, gözünde büyütme...
Bildiğin bir çeyreğim işte...
Yok...
Yalan söylemedim, okumadım. Lise terkim...
Ancak...
Okumadım dediysem, istediğimi, ilgimi çeken öğrenmekten de geri durmadım...
Sonra...
Yaşadığım hayat var ya, görüp – geçirdiklerim...
Hayatın kendisi oldu bana öğretmen, hala okulundan mevzun olamadım.

AMA...
Lütfen, rica ederim hakkımı ver...
Teslim et bana, ben...
ASLA teslim olmam ama teslim almaya her zaman hazırım...
Öldürmeye değil yaşatmaya...
Basarsan ayağıma, tehdit olursan, YOK bana değil zaten hayatımdan bezmişim
AMA sevdiğime...
Alırım canını gözümü kırpmadan bu da böyle biline...
Küçük görme, hor görme beni...
Benzetemediysen çeyreği adama...
INAN BANA...
Pişman olursun sonra...
Çünkü yaparım gereğini, tepemi attırma!



M16...
Uzun yıllar NATO'nun standart tüfeğiydi...
Hele bir alayım şu ruhsatı, resmî belge...

Hem Tayyipistanda hem burada, Türkiye için Zigana...
F63...

Burada Sig Sauer P229...

<https://sigsauer.de/p229/>

Alacağım kısmetse, M16 sivil sürümü AR15'i bir ara...
Sig Sauer SIG516 CQB'Yİ...

<https://sigsauer.de/sig-516/>

Arada aynı modelin daha uzun namluları ki...
Namlu ne kadar uzun, kurşun o kadar isabetli vurur hedefi...
Biliyorsunuz attığını vuran tiplerdenim, arada var...
420 gram...
Benim için muazzam. Muazzam bir fark bununla da DINCIYI...
G.tünden mihlarım.

Si vis pacem para bellum
Barış istiyorsan savaşa hazır ol; Türkçesi!

Evet...
Barış, evet demokrasi. İlerisi değil lütfen sadece gerçeği...
Oy ile geldiler AMA oy ile gitmeyecekler, gidemezler ya gidemezler...
Bunca yaşanmışlık var...
Bunca hırsızlık, arsızlık...
Vatan hainliği var, vatana ihanet...
Nasıl giderler, nasıl gitsinler???

Kısa...
AMA kesin, dip – köşe bir araştırma...
Ya arkadaş...
Bu ne ya?
Yazar – çizer, hani pezevenk gibi ikide birde gazel okuyanlar ya...
Hep aynı nakaratlar...
YEMİN EDİYORUM, şaştım kaldım. OLMAZ BU KADAR, olmaz ya olmaz...
Kardeşim...
Hukukçu olman lazım değil, hukuk dediğin mantık işi...
Akıl ya akıl. Bu sabah haberlerden geçti, 13 milyon oy pusulası fazladan basılmış, galiba sandık başına 300 küsur >>> pusula fazlası <<< NIYE?

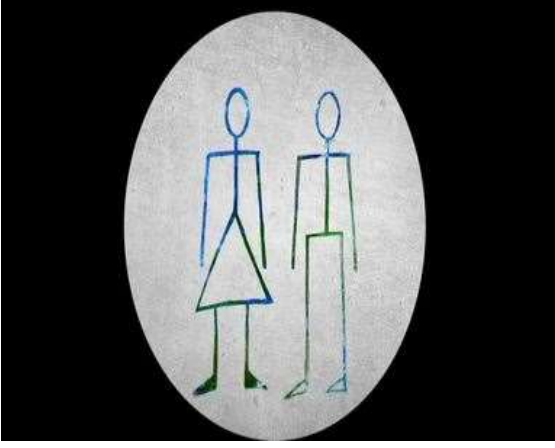
Ya kapalı mekânda kaybetme mi olurmuş...
Ne anlama geliyor bu?
13 milyon ya, TEKRAR...
On üç milyon oy pusulası fazlası!

YSK...

Mühürsüz pusulayı geçerli sayıyor, eyvallah çekilmez ya...

Hadi buna da eyvallah çekmiş olalım, ULAN 13 milyon pusula niye...

SÖYLE, NIYE???



Evet, kadın erkek eşitliği...

AMA...

Gerçekten bir çoban ile akademisyenin oyu bir mi?

Dün yazdım 13 milyon oy pusulası fazla basıldı diye. Nereden biliyorum?

Haberlerden!

Bugün yine haberlerden öğreniyoruz ki...

Seçmene...

Oy pusulasında tahrifat VEYA yanlışlık yaptıysa falan...

> YENİ BİR OY PUSULASI VERİLMEYECEK <

O halde bu ON ÜÇ MİLYON pusula neden basıldı?

Seçimlerin sonuçları çoktan belli...

Sadece...

Sizin haberiniz yok, bir...

İkincisi, maksat dostlar alışverişte görsün meselesi!

Ve düşünmeli, tabii bilgi...

Bir artı bir meselesi...

İnanamıyorum bu yazar – çizerlere, arıza onlarda mı bende mi?

Bilmem ne modelleri üzerinden gidiyorlar, tamam gitsinler.

İyide kardeşim baraj altında kalanların partilerin seçmen oy dağılımı üzerinde niye durmuyorlar?

EVET...

Konunun bam teli burası. Bir genelleme, O oylar partilerin, yani barajı geçenlerin oy oranında partiler arası dağıtılıyor. YANI...

En çok oy alan parti otomatikman baraj altında kalan seçmen oyuna, oyu oranında sahip oluyor!!!

Milletin yarısı bir HİKAYE, bir rivayetten ibaret bu böyle biline!

Dedim ya kısa bir araştırma, bir alıntı...

Okunmalı!

Türkiye'de 1946'dan bugüne seçim sistemleri

İrem Köker BBC Türkçe

- 13 Mart 2018



Telif hakkı **AFP**

Türkiye Büyük Millet Meclisi (TBMM), 12 Mart gece saatlerinde kabul ettiği "ittifak tasarısı" ile seçim sisteminde önemli değişiklikler yaptı.

Yapılan yeni düzenlemelerle, partilerin genel seçimlere ittifak yaparak girmesinin önü açıldı.

Aynı zaman ittifak yapan partiler için seçim barajının parti bazında değil, ittifakın toplam oylarına göre uygulanması düzenlemesi getirildi.

Milletvekili sayılarının hesaplanmasında ise ülke barajlı D'Hondt Sistemi'nin uygulanmasına devam edilecek.

Türkiye'de, yüzde 10 ülke barajının uygulandığı ilk genel seçim 1983'te yapıldı.

Buna göre, bir partinin Türkiye Büyük Millet Meclisi'ne (TBMM) milletvekili sokabilmesi için ülke genelindeki oyların en az yüzde 10'unun alması gerekiyor.

Yeni getirilen düzenleme ile bir partinin ittifak içerisinde yer alması halinde, ittifakın toplam oyunun yüzde 10'u geçip geçmediğine bakılacak.

Türkiye'de ilk seçim çok partili hayata geçilmesinin ardından 1946'da yapıldı. Bugüne kadarki toplam genel seçim sayısı ise 19.

Seçim sistemleri temsilde adalet ve yönetimde istikrar ilkelerine göre değerlendirilirken, üç ana gösterge esas alınıyor;

- Seçimin ardından koalisyon ya da tek parti iktidarının kurulmasına bağlı istikrar
- Birinci çıkan partinin aldığı oy oranı ile mecliste elde ettiği sandalyenin oranı arasındaki farkın anlatıldığı "aşkın temsil"
- Meclis'te temsil edilmeyen oy oranları

Bu üç kritere göre, şu ana kadar uygulanan sistemleri inceledik. Türkiye'de seçimlerde sırasıyla şu sistemler uygulandı:

Seçim Yılı	Uygulanan Sistem
1946	Liste Usulü Çoğunluk
1950	Liste Usulü Çoğunluk
1954	Liste Usulü Çoğunluk
1957	Liste Usulü Çoğunluk
1961	D'Hondt Sistemi - Çevre Barajlı
1965	Milli Bakiye
1969	D'Hondt Sistemi - Barajsız
1973	D'Hondt Sistemi - Barajsız
1977	D'Hondt Sistemi - Barajsız
1983	D'Hondt Sistemi - Çift Barajlı (Ülke ve Bölge)
1987	D'Hondt Sistemi - Çift Barajlı + Kontenjan
1991	D'Hondt Sistemi - Çift Barajlı + Kontenjan

1995	D'Hondt Sistemi - Ülke Barajlı
1999	D'Hondt Sistemi - Ülke Barajlı
2002	D'Hondt Sistemi - Ülke Barajlı
2007	D'Hondt Sistemi - Ülke Barajlı
2011	D'Hondt Sistemi - Ülke Barajlı
7 Haziran 2015	D'Hondt Sistemi - Ülke Barajlı
1 Kasım 2015	D'Hondt Sistemi - Ülke Barajlı

Bu sistemlerin özellikleri ise şöyle:

- **Liste Usulü Çoğunluk Sistemi:** Çok partili ilk seçimlerden 27 Mayıs 1960 darbesine kadar bu sistem uygulandı. Buna göre, her bir seçim çevresi için partiler kendi milletvekili listelerini hazırlıyor ve bir bölgede en yüksek oyu alan partinin listesi kazanmış oluyordu. Türkiye'de uygulaması sırasında her il bir seçim çevresi olarak kabul edilmişti. Bu sisteme en çok büyük partilere büyük avantaj sağladığı eleştirisi yöneltiliyordu.
- **Milli Bakiye:** Yalnızca 1965 seçimlerinde uygulandı. Bu sistem kapsamında, seçim bölgelerinde sonuçlara yansımayan oylar toplanarak, tüm Türkiye genelinde partilere göre dağıtılıyordu. Böylece Türkiye genelinde az oy alan partiler de milletvekili çıkarmayı başarmıştı. Yüzde 3'e yakın oy alan Türkiye İşçi Partisi (TİP) 15; yüzde 2,24 oy alan Cumhuriyetçi Köylü Millet Partisi (CKMP) de 11 milletvekili çıkarmıştı. Bu sistemin en büyük avantajı olarak küçük partilerin de temsil edilmesi gösteriliyor. Sisteme yönelik en büyük eleştiri, hükümet kurulması sürecinde partilerin uzlaşmacı davranmaması halinde istikrarsızlık riskini doğurması.

Türkiye'de seçim sistemleri

18

milletvekili seçimi

- 11 Barajlı D'Hondt
- 4 Liste Usulü Çoğunluk

- 3 Barajsız D'Hondt
- 1 Milli Bakiye

Kaynak: anayasa.gov.tr
Getty Images

- **D'Hondt Sistemi:** Belçikalı matematikçi Victor D'Hondt tarafından geliştirilen ve nispi temsil oranlarını belirleyen sistem. Türkiye'de 1965 seçimleri hariç, 1961 yılından bu yana bu sistem uygulanıyor. D'Hondt Sistemi'nde bir seçim bölgesinde partilerin aldığı oy miktarı, o bölgenin milletvekili sayısına ulaşana kadar 1'den başlayarak bölünüyor. Partilerin bu bölünmelerle elde ettikleri sayılar en çoktan en aza diziliyor ve milletvekili sayısı dağıtılıyor. Bu hesaplama, bölgedeki milletvekili sayısına ulaşılana kadar devam ediyor. D'Hondt Sistemi de kendi içinde ülke veya bölge barajlı ve barajsız olmak üzere üçe ayrılıyor:
 1. **Barajsız:** Burada başka kriterlere girmeden, bölünme yoluyla elde edilen oy miktarlarına göre dağılım yapılıyor:
 2. **Bölge Barajı:** Her seçim çevresinde bir partinin milletvekili çıkarabilmesi için oy sayısı, oranı ya da ondalık birim olarak bir baraj belirleniyor ve bunun altında kalan partiler hesaplamaya dahil edilmiyor.
 3. **Ülke Barajı:** Ülke genelinde oy oranı belli bir düzeyin altında kalan partiler ve yeni düzenlemeyle ittifaklar milletvekili çıkaramıyor. Türkiye'de şu an yüzde 10 ülke barajıyla birlikte D'Hont Nispi Temsil Sistemi uygulanıyor.

Sistemde değişikliklere neden ihtiyaç duyuluyor?

Sistemde değişikliğe ihtiyaç duyulmasının en önemli nedenini siyasi ihtiyaçlar oluşturuyor.

Temsilde adaletsizlik olduğu ya da siyasi gücün dengesiz dağıldığı zamanlarda farklı görüşlerin temsil edildiği sistemler teşvik edilirken, uzun istikrarsızlıkların yaşandığı dönemlerin ardından ise tek partili hükümetin ortaya çıkmasına elverişli sistemlerin uygulandığı görülüyor.

İlk seçimler 1946'da Liste Usulü Çoğunluk sistemiyle yapıldı. Bu sistem, 1960 yılına kadar devam etti ve bu sistemle yapılan seçimlerin ardından tek partili hükümetler kuruldu.

1960 darbesiyle birlikte nispi temsile dayanan Çevre Barajlı D'Hondt sistemi uygulamaya konuldu.

Bu sistemle yapılan ilk genel seçimlerde, 1961 yılında İsmet İnönü önderliğindeki Cumhuriyet Halk Partisi (CHP) birinci oldu ancak parlamentoda çoğunluğu elde edemedi.

Seçimlerin ardından İnönü'nün başkanlığındaki CHP ile Ragıp Gümüşpala liderliğindeki Adalet Partisi (AP) arasında bir koalisyon hükümeti kuruldu.



Telif hakkı GETTY IMAGES Image caption 1970'li yıllara sol kanadın önemli ismi Bülent Ecevit (solda) ve sağın lideri Süleyman Demirel'in (sağda) rekabeti damgasını vurdu

Daha sonra 1965 yılında birçok kişiye göre temsil adaletinin en ciddi şekilde sağlandığı Milli Bakiye ve 1970'lerde de Barajsız d'Hondt sistemleri uygulandı.

Özellikle 1970'li yıllarda partilerin TBMM'de mutlak çoğunluğu elde edememesinin koalisyon hükümetleri dönemini başlatması ve hükümet kurma süreçlerinde yaşanan sıkıntılar nedeniyle sistemde bir kez daha değişikliğe gidildi.

Bu değişikliği ise 1980 askeri darbesi sonrası oluşturulan askeri yönetim hayata geçirdi. Böylece önce bölge ve yüzde 10'luk ülke barajını içeren Çift Barajlı sistem uygulandı. Daha sonra bölge barajı kaldırıldı.

Barajlı sistemin ilk kez uygulandığı 1983'ten bu yana yapılan 10 genel seçimin altısının ardından tek parti hükümeti kurulurken, dördünden ise bir parti mutlak çoğunluğu ele alamadı. 7 Haziran 2015'teki genel seçimlerde hiçbir partinin TBMM'de çoğunluğu elde edememesinin ardından cumhuriyet tarihinde ilk kez bir yılda ikinci kez yeniden genel seçim yapıldı.

Uzmanlara göre, tek parti hükümeti ile özdeşleştiren istikrar kavramı ile temsil adaleti arasında genellikle ters bir orantı bulunuyor. İstikrarı teşvik etmek isteyen sistemlerde, temsil adaletinin daha az olduğu görülüyor.

Toplumsal Ekonomik Siyasal Araştırmalar Vakfı (TESAV) Başkanı Erol Tuncer'in hazırladığı bir makalede, en çok istikrarı destekleyen ve en az temsil adaleti sağlayan sistemleri yukarıdan aşağıya şöyle sıralıyor:

Seçim Sistemi	Uygulandığı Yıl ve Seçimler
Liste Usulü Çoğunluk	1946, 1950, 1954, 1957 Milletvekili
Çift Barajlı D'Hondt + Kontenjan	1987, 1991 Milletvekili
Çift Barajlı D'Hondt	1983 Milletvekili
Ülke Barajlı D'Hondt	1995, 1999, 2002, 2007, 2011, Haziran ve Kasım 2015 Milletvekili
Çevre Barajlı D'Hondt	1961 Milletvekili 1964 Senato
Barajsız D'Hondt	1969, 1973, 1977 Milletvekili 1968, 1973, 1975, 1977, 1979 Senato
Milli Bakiye	1965 Milletvekili 1966 Senato

'Aşkın temsil' oranlarına göre dağılım

Temsilde adalet ve istikrar konusunda bakılan ikinci gösterge de "aşkın temsil" oranı.

Bu, bir partinin seçimlerde aldığı oy oranı ile TBMM'de kazandığı sandalye oranı arasındaki farkı gösteriyor.

Bu farkın büyüklüğü temsilde adaletsizlik yaşandığının bir göstergesi olarak kabul ediliyor.

Aşkın temsilin özellikle barajsız nispi oy oranı ve Milli Bakiye sisteminin kullanıldığı yıllarda düşük olduğu görülüyor. Bunun başlıca nedeni, uygulanan sistemle hemen her partinin TBMM'de temsil edilme hakkı kazanmış olması.

Aşkın temsilin en yüksek çıktığı yıl ise 1954 seçimleri. Bu seçimlerin ardından Demokrat Parti (DP) tek başına hükümet kurma hakkı elde etti.

Ancak aynı şekilde aşkın temsilin en düşük çıktığı yıl da 1965. Bu yıl yapılan milletvekili seçimlerinde temsilde adaletin en yüksek olduğu sistem olarak gösterilen Milli Bakiye kullanılmış ve sandıktan bu kez Adalet Partisi (AP) daha bir parti salt çoğunluk elde ederek çıkmıştı.

1965 seçimlerinin ardından AP, Süleyman Demirel'in başbakanlığında hükümet kurmuş ve D'Hondt sistemi tekrar getirilmişti.

Temsil edilmeyen oylar

Seçim sistemlerinin temsil adaletiyle ilgili bakılan üçüncü kriter, geçerli oyların meclisteki sandalye dağılımında ne kadar temsil edildiği.

Bu açıdan, özellikle yüzde 10 seçim barajının uygulamaya sokulmasının ardından temsil edilmeyen, yani baraj dışında kalan oy oranının arttığı görülüyor.

Bu anlamda, Türkiye Cumhuriyeti tarihinde meclis dışında kalan en yüksek oy oranı 2002 seçimlerinde yaşandı. Seçimlerde yalnızca iki partinin barajı aşması, TBMM'de temsil edilmeyen oy oranının da rekor düzeye ulaşmasına neden oldu.

Adalet ve Kalkınma Partisi (AKP) geçerli oyların yüzde 34,3'ünü alarak, birinci parti çıktı. CHP ise oyların yüzde 19,4'ünü aldı.

Doğru Yol Partisi'nin (DYP) yüzde 9,54 ile baraj altında kalması sonucunda TBMM'deki 550 sandalye de bu iki parti arasında dağıtıldı ve cumhuriyet tarihinde ilk kez geçerli oyların yüzde 46'sı meclis dışında kaldı.

İlerleyen yıllarda ise önce MHP'nin ardından da Demokratik Toplum Partisi (DTP) destekli milletvekilleri ile son seçimlerde de Halkların Demokratik Partisi'nin (HDP) barajı aşarak meclise girmelerinin TBMM dışı kalan oy oranlarını da azalttığı görülüyor.

Yüzde 10 seçim barajının aşağı çekilmesi halinde, TBMM'ye giren parti sayısının ve temsil edilen oy oranının artması beklenebilir.

<https://www.bbc.com/turkce/haberler-dunya-41981590>